



Výroční zpráva

Domova pro seniory Havlíčkův Brod
příspěvkové organizace Kraje Vysočina

2011



Domov pro seniory Havlíčkův Brod
U Panských 1452, 580 01 Havlíčkův Brod

IČ: 60128071
www.ddhb.cz

e-mail: reditel@ddhb.cz,
mobil 728 501 415

tel. 569 408 700-707
fax 569 408 709

bank.spoj.: KB HB
č. ú: 2765710257/0100

Úvodní slovo ředitele

Vážení přátelé,

tak opět je jeden rok za námi a nám nezbyvá, než se s optimismem vrhnout do další práce v roce novém. Protože ale Výroční zprávy znamenají malé ohlédnutí za dobou právě uplynulou, dovoluji mi v krátkosti shrnout, co nám přinesl rok 2011.

Pro naši organizaci to nebyl nijak převratný rok, pokračovali jsme v práci z let předchozích a snad se nám podařilo posunout kvalitu v poskytování našich sociálních služeb zase o kousíček dál. Původně jsme se sice těšili, že dojde k rozšíření našeho provozu do další budovy a získáme tak možnost snížit kapacitu ve stávajících objektech našeho domova, ale z důvodu pomalejšího postupu prací na rekonstrukci Domova důchodců Ždírec bylo stěhování odloženo. Pro nás to znamená ještě další rok zůstat ve velmi komplikovaných prostorových podmínkách. Z důvodu nevyhovujících počtů lůžek na pokojích jsme tak museli odložit i podání žádosti o Značku kvality v sociálních službách a o certifikát Vážka pro naše zařízení pro klienty s Alzheimerovou chorobou, což já osobně považuji za velmi důležité.

Budeme tedy doufat, že se nám toto podaří snad letos či nejspíše v roce příštím. Na závěr mého povídání bych chtěla, tak jako každoročně, velmi poděkovat všem zaměstnancům za dobře odvedenou práci v roce 2011 a popřát nám všem dostatek sil při plnění cílů roku 2012.

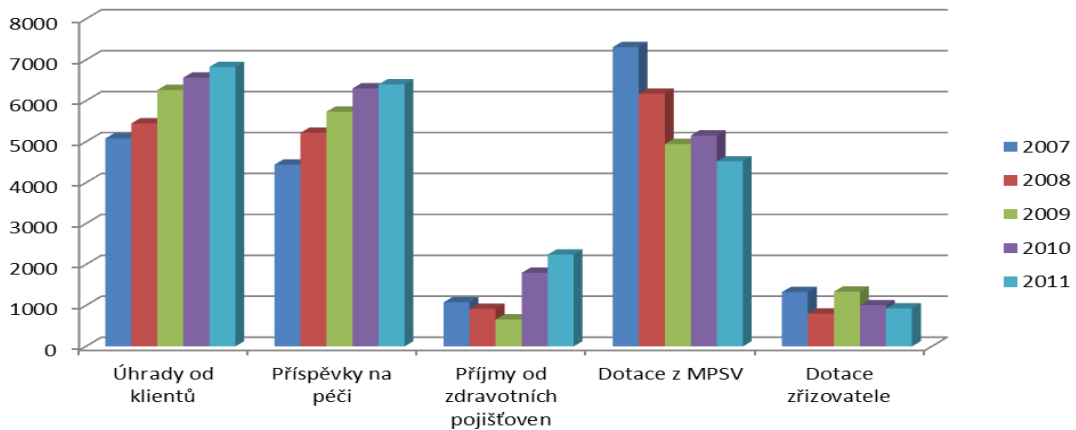
Hana Hlaváčková

Hospodaření organizace

Příjmy organizace v roce 2011 vzrostly téměř ve všech příjmových položkách s výjimkou dotace z MPSV a dotace zřizovatele. Největší nárůst byl z příjmů od zdravotních pojišťoven.

Hospodaření organizace	Rok 2007 v tis. Kč	Rok 2008 v tis. Kč	Rok 2009 v tis. Kč	Rok 2010 v tis. Kč	Rok 2011 v tis. Kč
Tržby za obědy pro zaměstnance	212	257	257	284	291
Úhrady uživatel	5 080	5 450	6 267	6 569	6 828
Příspěvky na péči	4 442	5 221	5 735	6 305	6 402
Příjmy od zdravotních pojišťoven	1 079	918	659	1 799	2 244
Dotace z MPSV	7 313	6 174	4 945	5 155	4 520
Dotace zřizovatele	1 327	802	1 340	1 007	929
Úroky banka, pojištění	0	0	0	11	155
Výnosy celkem	19 454	18 822	19 203	21 130	21 369
Spotřeba materiálu	4 232	3 808	2 886	3 237	3 212
z toho: nákup drobného dlouhod. hm. majetku	1 405	469	295	403	428
Spotřeba energie	912	952	1 498	1 116	1 191
Služby	2 497	1 639	1 231	2 131	1 950
z toho: opravy a udržování	1 939	773	338	1 116	532
ostatní služby	558	866	893	1 015	1 418
Osobní náklady	11 036	11 793	12 930	13 909	14 344
z toho: mzdové náklady	7 908	8 613	9 623	10 239	10 583
v tom: platy zaměstnanců	7 780	8 246	9 305	9 851	10 153
ostatní osobní náklady	272	367	318	388	430
sociální pojištění	2 985	3 180	3 307	3 670	3 761
Ostatní náklady	125	122	112	120	140
Odpisy	505	507	522	561	532
Náklady celkem	19 307	18 821	19 179	21 074	21 369
Hospodářský výsledek	147	1	24	56	0

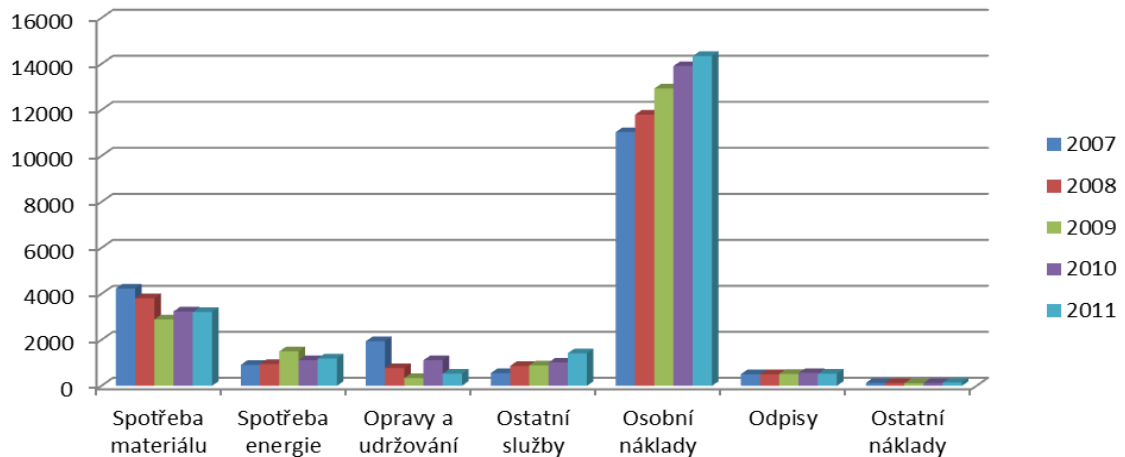
Vývoj příjmů organizace v letech 2007 - 2011



Organizace již dva roky jedná o dofinancování úhrad s rodinami klientů, pravidelně přehodnocuje příspěvky na péči. Nárůst příjmů od zdravotních pojišťoven je způsoben změnou cílové skupiny v Břevnici na klienty s Alzheimerovou chorobou a důsledným účtováním všech indikovaných zdravotních úkonů.

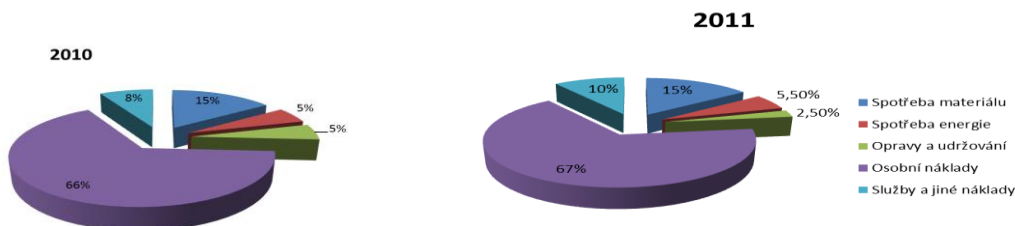
Zařízení získalo také finanční dary v celkové výši 32.889,-Kč.

Vývoj nákladů organizace v letech 2007 - 2011



Z výdajů činily největší podíl náklady na mzdy a sociální a zdravotní pojištění. Další podstatnou částku tvořily náklady na potraviny a jiný materiál, energie, služby (praní prádla, údržba počítačové sítě, odvoz odpadu apod.), opravy a udržování, spoje apod.

Náklady organizace v procentech



Procentní skladba výdajů se v průběhu let příliš nemění, téměř 70% všech nákladů tvoří osobní náklady.

Průměrné náklady na jedno lůžko					
	Rok 2007	Rok 2008	Rok 2009	Rok 2010	Rok 2011
Měsíčně (Kč)	23 660	23 065	23 503	25 826	26 190
Ročně (Kč)	283 926	276 784	282 038	309 912	314 250

Náklady na lůžko od roku 2007 nepatrně klesaly, ale v roce 2010 opět vzrostly a tento trend pokračoval i v roce 2011. Na růstu nákladů se podílejí největší měrou náklady na mzdy a na služby, dále se zde projevuje růst cen potravin. Ostatní náklady se udržují na minimálních hodnotách.

Prováděná údržba a investice

V průběhu roku 2011 bylo z finančních prostředků zřizovatele - kraje Vysočina provedeno:

- výměna krytiny na budově U Panských
- zateplení části pokojů a koupelny ve 2. patře v budově U Panských
- zabezpečení ICT

Z investičního fondu organizace bylo pořízeno:

- ojetý automobil Opel Zafira
- multifunkční pánev PRIMA pro stravovací úsek

V roce 2011 realizovala organizace tyto akce:

- vybudování bezbariérových cest v Břevnici
- vybudování ohrady a salaše pro ovce v Břevnici (financováno z darů)
- vybudování houpačky pro děti návštěvníků v Břevnici (financováno z daru)
- sprchovací lůžko pro Břevnici
- dorozumívací zařízení a kamerový systém do pokoje v Břevnici
- restaurování nábytku na hale v přízemí U Panských
- rekonstrukce kanceláře stravovacího úseku a její vybavení nábytkem U Panských
- nová škrabka brambor
- evakuační plachty pro imobilní klienty
- invalidní vozíky pro klienty
- výmalba obou objektů
- servisovací vozíky
- nové softwarové vybavení - Modul majetek v programu Cygnus, účetní program Gordic
- doplnění zástěn na vícelůžkových pokojích
- polohovací křesla Linet

Ochrana životního prostředí

- v rámci zateplení budovy byly na základě podnětu Agentury ochrany přírody a krajiny instalovány budky pro ohrožené rorýse

Zpracovaly:

Hana Hlaváčková
Dáša Paulusová
vedoucí ekonomického úseku

Personální zajištění služeb v organizaci

K 31. 12. 2011 jsme zaměstnávali 42 zaměstnanců, několik jich pracovalo na zkrácený úvazek, takže přepočtený počet byl 40,75 zaměstnanců. Mimo to v zařízení průběžně pracuje 5 - 6 zaměstnanců na dohody o pracovní činnosti či provedení práce.

V době dovolených a při pracovních neschopnostech vypomáhají brigádníci většinou z řad studentů vyšší zdravotnické školy či rodinných příslušníků zaměstnanců.

Tab. č. 1 Přehled zaměstnanců

Kategorie zaměstnanců dle katalogu prací	Přepočtený počet zaměstnanců - úvazky	Počet pracovníků - fyzické osoby
ředitel	1,00	1
ekonom, účetní	0,75	1
mzdový účetní, personalista	1,00	1
vedoucí stravování	1,00	1
vrchní sestra	1,00	1
staniční sestra	1,00	1
zdravotní sestra	10,00	10
sociální pracovnice	1,75	2
prac.sociál.služeb - volnočas. aktivity	2,5	3
pracovník sociální péče	10,00	10
kuchařky a pomocní pracovníci	4,75	5
údržbář	2,00	2
uklízečky	3,00	3
pracovník prádelny	1,00	1
Celkem	40,75	42

Organizace již několik let spolupracuje s Fokusem Vysočina na projektu „podporované zaměstnávání“ pro osoby s obtížemi při vyhledávání pracovního místa. Z této spolupráce získala organizace již několik pracovníků pracujících na dohody o činnosti na pomocné práce.

Organizace klade důraz na odbornost a kvalifikaci všech pracovníků. Má zpracován program vzdělávání všech svých zaměstnanců a zajišťuje jim účast na školeních. Má také stanoveny kvalifikační požadavky, pracovní náplně, pravidla pro přijímání a zaškolování nových pracovníků.

Organizace dlouhodobě podporuje sladování rodinného života a zaměstnání, umožňuje pracovníkům zkrácené úvazky, pružnou pracovní dobu, možnost práce z domova, dlouhodobé neplacené volno, udržuje kontakt s pracovníky na rodičovské dovolené, uplatňuje rovný přístup k zaměstnancům a nabízí rovné příležitosti. Od roku 2010 je organizace vedena v **datábázi zaměstnavatelů přátelských rodině**. (<http://www.materska-centra.cz/kampane-a-projekty/projekty-site-mc/sance-rodine-i-zamestnani/program-pro-zamestnavatele/>).



Kolektiv zaměstnanců U Panských již čtvrtým rokem přispívá v rámci projektu **ADOPCE NA DÁLKU** na vzdělání děvčátka Nambi Egulansi z Ugandy. Byli bychom rádi, kdyby Nambi vystudovala střední školu, protože by to pro ni do budoucna znamenalo lepší možnost získat práci.

Kontakt zajišťuje pracovnice zdravotního úseku a pravidelně nás informuje o životě „naší“ Nambi a její rodiny.

Zpracovala:

Hana Hlaváčková

Stravovací provoz v roce 2011

Stravovací provoz v roce 2011 uvařil cca 23 tisíc porcí ve čtyřech denních jídlech pro 68 klientů (snídaně, svačiny, večeře) a 32 tisíc obědů pro klienty, zaměstnance a uživatele odlehčovací služby. Připravujeme stravu jak pro zařízení U Panských, tak i pro zařízení v Břevnici, kam stravu třikrát denně dovážíme. Jídla vaříme klasická dle zásad zdravé výživy, ale připravujeme i dietní stravování, snažíme se o pestrost a vyváženost stravy. Vaříme podle jídelníčku, který je tvořen podle daných norem.

Jídelníček sestavuje vedoucí stravování a o jeho složení se potom diskutuje na stravovací komisi, které se pravidelně účastní dietní sestra, vedení organizace a zástupci obyvatel. Pokračujeme v zavedeném nabízení jídla k narozeninám klientů. V jídelníčku je také zařazen výběr jídla, kdy si může strávník vybrat ze dvou jídel. Také je možnost si vybrat místo hlavního jídla dietu, která se vaří v tento den. Kolektiv kuchyně se snaží vyhovět i individuálnímu přání klienta. Koblížky na masopust, balíčky na mikulášskou nadílku a vánoční cukroví je každým rokem. Také pečení na narozeninovou oslavu a různé jiné akce nám dává prostor o bližší kontakt přímo s klienty. Nové stolní nádobí, nákup škrabky brambor, nové multifunkční pánve a rekonstrukce kanceláře stravovacího provozu nám umožňuje nabízet stále kvalitnější službu ve prospěch spokojeného klienta, pro kterého tu jsme.

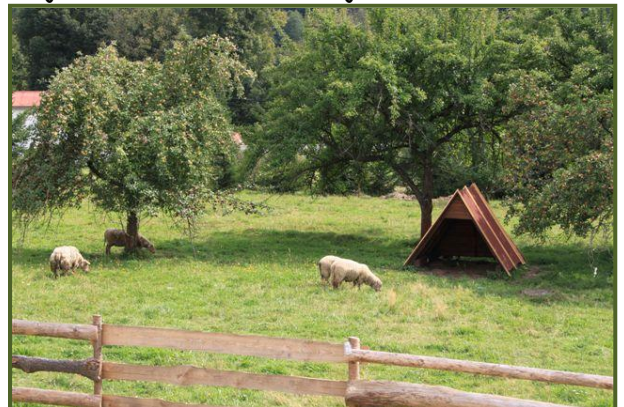


Nováková Stanislava
vedoucí stravovacího provozu

Domov se zvláštním režimem Břevnice (zdravotní a sociální úsek)

Největší událostí roku 2011 v našem zařízení bylo bezesporu nejen pro klienty, ale i pro personál, založení chovu ovcí. O chovu ovcí jsme již delší dobu přemýšleli, protože pro klienty s demencí je kontakt s živou přírodou velmi příjemný a podnětný. Na počátku roku tedy oslovilo vedení domova lesní četu Fokusu Vysočina s žádostí, zda by se ujala stavby ohrady. Fokus Vysočina stavbu přislíbil a poté k naší radosti kontaktovala vedení domova firma Sodexo Pass a.s. s tím, že chce zařízení věnovat dar pro zlepšení kvality života seniorů, a to ve výši 25.389 Kč. Po jednání s touto firmou jsme se dohodli, že bychom tento dar využili právě na stavbu ohrady a salaše pro ovce.

Vzhledem k tomu, že veškeré dřevo na stavbu ohrady daroval pan Zdeněk Sommer z Kojetína, zbyla ještě část peněz na stavbu menšího hřiště (v podobě houpaček a pískoviště) pro děti návštěvníků a děti z obce Břevnice. Salaš pak zhotovil pan Vladimír Prchal z Údolí a ovečky na spásání zahrady a k radosti obyvatelům zapůjčil chovatel Martin Sedláček z Krát u Olešné.



Za pomoci všech těchto sponzorů se nám podařilo pro naše klienty vytvořit na zahradě opravdu krásné venkovské prostředí a potvrdilo se, že kontakt s živými zvířaty je pro ně zajímavý. Asi po měsíci pobytu oveček jsme byli společně s obyvateli svědky narození dvou jehňat, což bylo velmi krásné, ale radost



z nich netrvala dlouho. Matka jehňata nepřijala a ta, i přes naši snahu zachránit je, uhynula.



I přesto nám dělaly ovce (2 beránci a 2 ovce) až do podzimu radost. Pohled z okna klientů byl v létě o mnoho veselejší...

Během roku se někteří obyvatelé domova často zastavovali u ohrady a za pomoci personálu ovce krmili starým pečivem. Na zimní období jsme ovce vrátili do původního chovu, ale na jaře roku 2012 se k nám opět vrátí.



Zdravotnická část Břevnice

V roce 2011 jsme pro potřeby imobilních klientů zakoupili sprchovací lůžko, na kterém může být ležící klient převezen z pokoje do koupelny a v něm následně i pohodlně vykoupán. Pro tyto klienty byla také zakoupena nafukovací vanička pro případ potřeby mytí hlavy přímo na lůžku. V případě ohrožení imobilních klientů v nouzových a havarijních situacích bylo zakoupeno osm kusů evakuačních plachet, které jsou zastlány přímo v lůžku klienta a v případě ohrožení umožňují personálu rychlou manipulaci s klientem.

V tomto roce byly také na hlavní chodbu domova zakoupeny dvě čističky vzduchu a do jednoho pokoje klientů, který je vzdálen od pracovny sester, bylo zakoupeno signalizační zařízení s kamerovým systémem, který je v případě souhlasu klienta využíván. Klient si tak za pomoci signalizačních „hodinek“ může přivolat ošetrovatelský personál.

Obyvatelé domova během roku individuálně využívali kompenzační pomůcky pro svojí osobní potřebu. Tyto pomůcky jim zajišťovala staniční sestra ve spolupráci s odborným lékařem. V průběhu roku tak byly

zakoupeny polohovací pomůcky, chodítka, pomůcky pro snadnější vstávání z lůžka, lahve na pití pro klientky se špatnou motorikou apod.



Signalizační „hodinky“



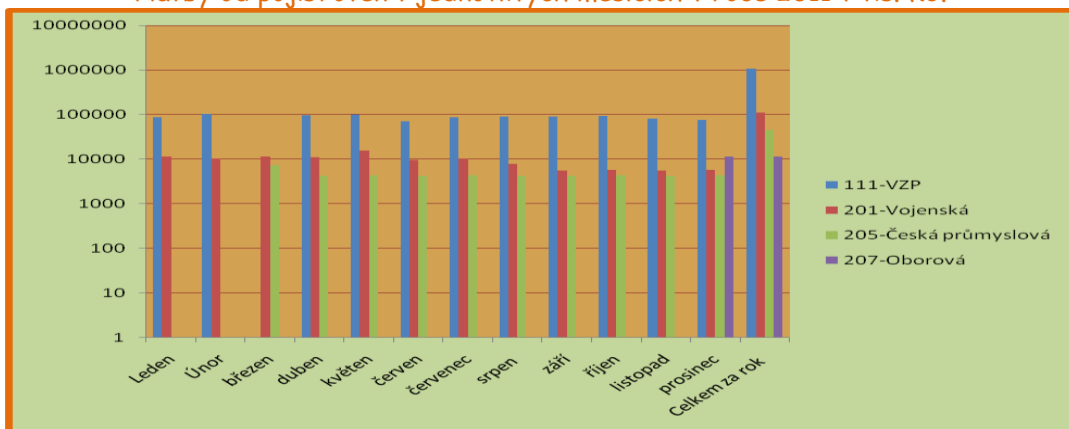
Čistička vzduchu



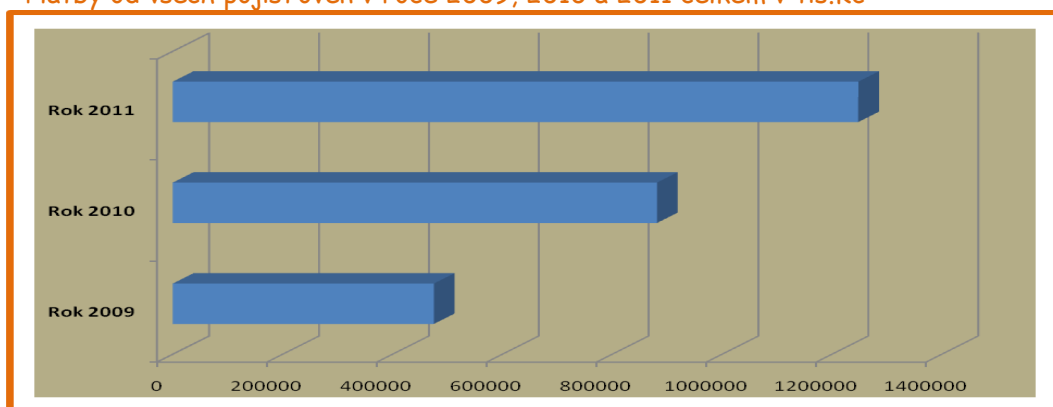
Sprchovací lůžko

U všech našich klientů jsme se snažili podporovat soběstačnost a zároveň s tím jim poskytnout podporu a bezpečné prostředí domova. Téměř všechny úkony zdravotních sester v ošetrovatelské péči byly v roce 2011 pro klienty hrazeny pojišťovnami. Naše zařízení má smlouvy s pěti pojišťovnami registrovanými v ČR a v roce 2011 jsme na pojišťovny vykázali úkony odborné zdravotní péče v celkové částce 1 248 153,-Kč. Domov úzce spolupracoval s odbornými lékaři a zdravotní sestry v domově indikovaly návštěvy u lékařů specialistů, kam byli klienti vždy doprovázeni ošetřujícím personálem. Do zařízení pravidelně dojížděl praktický lékař a psychiatrická lékařka.

Platby od pojišťoven v jednotlivých měsících v roce 2011 v tis. Kč.



Platby od všech pojišťoven v roce 2009, 2010 a 2011 celkem v tis.Kč



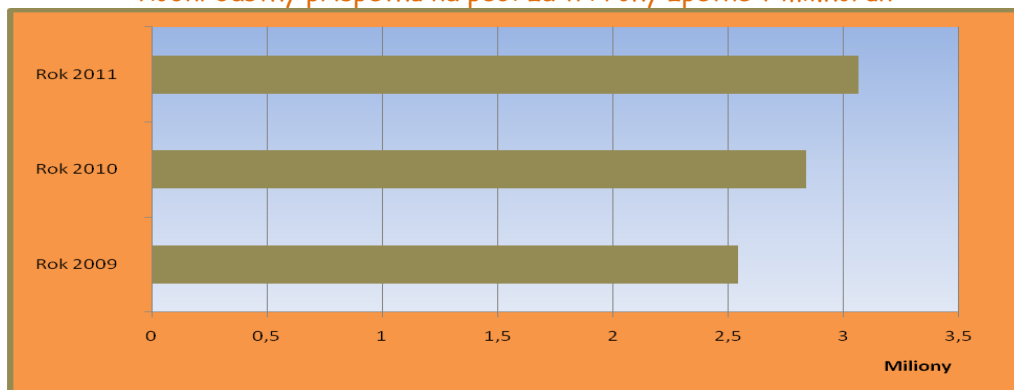
Na jednoho klienta jsme v roce 2011 účtovali průměrně 4.160 Kč měsíčně.

Sociální část Břevnice

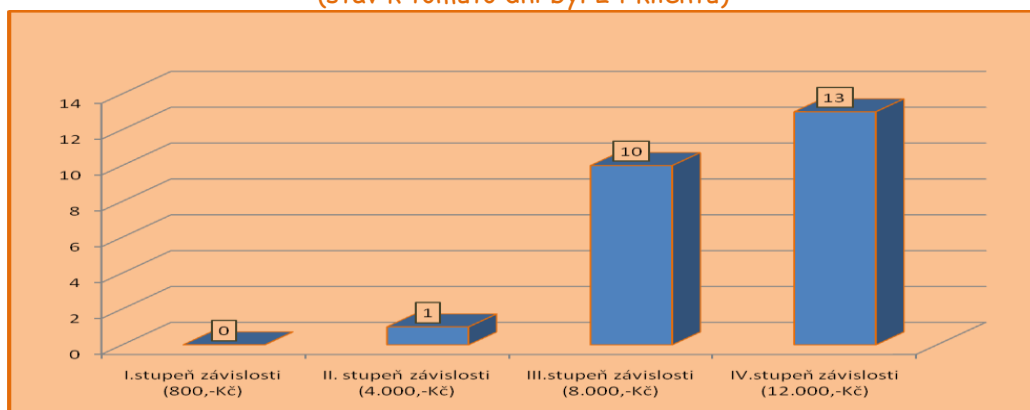
V roce 2011 jsme přijali do domova 13 obyvatel, a to 10 žen a 3 muže. V den přijetí byla, vzhledem ke zdravotnímu stavu klientů, přítomna osoba klientovi blízká nebo pověřená osoba z obce s rozšířenou působností, která byla také seznámena s obsahem a podmínkami Smlouvy o poskytování sociální služby. S rodinami našich klientů jsme byli v kontaktu v průběhu celého roku a několik obyvatel pravidelně jezdilo domů k rodině na dovolené. Průměrný věk obyvatel byl k 31. 12. 2011 81,4 let a věk klientů se během roku pohyboval od 62 do 98 let.

V roce 2011 jsme od obcí s rozšířenou působností obdrželi na výplatách příspěvku na péči částku 3.063.200,- Kč, a to podle stupňů závislosti klientů na pomoci druhé osoby.

Roční částky příspěvku na péči za tři roky zpětně v mil.korun



Počet klientů ve stupních závislosti na pomoci druhé osoby k 30.6.2011
(stav k tomuto dni byl 24 klientů)



V průběhu celého roku 2011 probíhala v Domově se zvláštním režimem konzultační podpora v rámci projektu „Podpora procesu rozvoje kvality poskytování sociálních služeb v Kraji Vysočina“. Podporu nám poskytuje CEKAS (Centrum pro kvalitu a standardy v sociálních službách) a v rámci tohoto projektu naše zařízení projde v dubnu 2012 rozvojovým auditem kvality, který zhodnotí výsledky celoroční konzultační podpory. Tento audit je v podstatě cvičnou inspekcí sociálních služeb, kterou bude muset naše zařízení v blízké budoucnosti absolvovat.

Více o tomto projektu na: http://www.cekas.cz/sites/default/files/u6/Vysocina_zakladni_informace.pdf

Během roku probíhaly v zařízení také různé akce. V domově tak klienti několikrát mohli například slyšet živou hudbu, péct buchty či cukroví, být přítomni canisterapii, zkusit vyrábět výrobky ze slámy, poslouchat vyprávění s tématem pověstí, zvyků, ročních období a tradičních svátků nebo být přítomni na bohoslužbách, na které dojížděli duchovní Církve československé husitské, Církve římskokatolické a Církve starokatolické.

Obyvatelé pobývali v letním období často v zahradě domova, těšili se z přítomnosti oveček nebo chodili s doprovodem na vycházky po vesnici. Dvě obyvatelky vyrazily v doprovodu personálu také na pout' ke Svaté Anně a zúčastnily se tam dopolední bohoslužby. Klienti domova využívali také během roku služeb pojízdné prodejny, pedikérky, kadeřnice a holiče.

Stručný přehled akcí za rok 2011 najdete na:



<http://www.ddhb.cz/index.php?nid=6357&lid=cs&oid=2096678>



Stav personálu v Břevnici v roce 2011 k 31. 12. 2011

Pozice	Úvazek	Počet zaměstnanců fyzicky
Staniční sestra	1,0	1
Zdravotní sestra	5,0	5
Pracovník sociální péče	4,0	4
Sociální pracovník	0,75	1
Terapeutka	0,75	1
Uklízečka a pomocná uklízečka	1,0 úvazek + 2x dohoda o prac.činnosti	3

Za Domov se zvláštním režimem připravily:

Marcela Kubátová
sociální pracovníce
Renáta Exnerová
staniční sestra

Sociální úsek U Panských

Domov pro seniory Havlíčkův Brod, příspěvková organizace kraje Vysočina, ve svých zařízeních poskytuje seniorům sociální služby formou celoročního pobytu. Domov pro seniory Havlíčkův Brod má zaregistrované tři služby - domov pro seniory, domov se zvláštním režimem a odlehčovací služby.

Objekt v Havlíčkově Brodě U Panských je třípodlažní objekt s výtahem a vlastní kuchyní. K objektu náleží terasy s pergolou a rozlehlá zahrada. Počet lůžek na pokojích je různý, pokoje mají většinou vlastní sociální zařízení.

Cílovou skupinu tvoří senioři s trvalým pobytém v kraji Vysočina, kteří vzhledem ke svému věku a zdravotnímu stavu nemohou zůstat v původním prostředí a potřebují podporu a pomoc v běžném životě. Klientům poskytujeme ubytování, stravování, pomoc při zvládání péče o svou osobu včetně osobní hygieny, snažíme se o zprostředkování kontaktu se společenským prostředím, o sociálně terapeutické a aktivizační činnosti a také našim obyvatelům pomáháme při uplatňování jejich práv a zajišťování osobních záležitostí.

Budova U Panských je bezbariérová a je proto vhodná i pro osoby na invalidním vozíku nebo pro osoby se zhoršenou pohyblivostí. Celkový počet lůžek v našem zařízení je 43.



Domov pro seniory U Panských



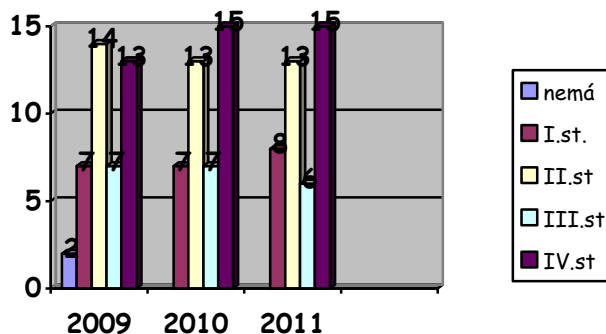
Patronka Domova sv. Barbora

Průměrný počet klientů v roce 2011 byl 42,63, průměrná obloženost za poskytovanou službu od počátku roku byla 99,13%.

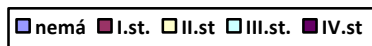
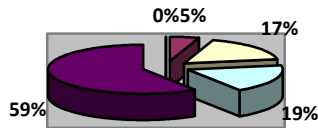
Jedním ze zdrojů financování našeho zařízení (kromě úhrad od našich klientů, dotací z MPSV, úhrad od pojišťoven a příspěvku zřizovatele) je příjem z příspěvků na péči od našich klientů. V roce 2011 činil příjem z příspěvků na péči částku 3 339 200,- Kč. Oproti roku 2010 se jedná o mírné snížení (příjem z příspěvků na péči za rok 2010 byl 3 468 000,- Kč).

Od ledna 2011 došlo ke snížení výše příspěvku na péči v prvním stupni z částky 2000,- Kč na 800,- Kč měsíčně, z tohoto důvodu také pravděpodobně došlo ke snížení celkového příjmu z příspěvků na péči v roce 2011 ve srovnání s rokem 2010. Výše příspěvku na péči v zařízení je těžko předvídatelným příjmem organizace, neboť se neustále mění. K tomu zjištění přispívá i ta skutečnost, že v případě hospitalizace klienta po dobu jednoho celého měsíce se výplata příspěvku na péči zastavuje. Výplata příspěvku je opět obnovena v okamžiku, kdy je uživatel propuštěn z nemocnice zpět do domova pro seniory.

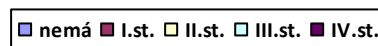
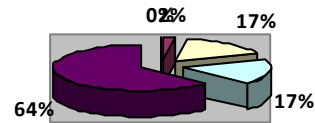
Porovnání počtu klientů podle stupňů pnp



Příspěvky na péči v roce 2010



Příspěvky na péči v roce 2011



Z výše uvedených grafů je patrné, že téměř nedochází ke změně počtu klientů v daném stupni příspěvku na péči, lze také zaznamenat, že v našem zařízení již od roku 2010 nepřijímáme klienty bez příspěvku na péči, ale je patrný i poměrně vyšší podíl klientů s příspěvkem ve IV.st.

Zatím pouze zanedbatelnou částku v příjmech našeho zařízení tvoří doplátky do plné úhrady osob blízkých. Pokud klient nemá vlastní příjem v dostatečné výši, který by postačoval na úhradu nákladů za sociální služby, může rodina, popř. jiná blízká osoba uzavřít Dohodu o spoluúčasti na úhradě klientových nákladů. V roce 2011 jsme takto získali částku 22.264,- Kč.

V průběhu roku 2011 nastoupilo do zařízení U Panských v Havlíčkově Brodě celkem 12 nových klientů. Ve srovnání s rokem předcházejícím se jedná o výraznější vzestup (v roce 2010 nastoupilo do Domova pouze 5 klientů). Ukončených pobytů v roce 2011 bylo celkem 15, všechny pobyty byly ukončeny z důvodu úmrtí klienta.

V roce 2011 pracovalo na sociálním úseku v Havlíčkově Brodě U Panských celkem 6 pracovníků v přímé péči - pečovatelek, 2 pracovníce pro volnočasové aktivity - terapeutky na 1,25 úvazku a 2 sociální pracovníce na 1,5 úvazku.

Sociální pracovníce Domova je v dlouhodobějším kontaktu s klienty (žadatelé) již před nástupem do zařízení. S každým novým klientem jsou projednány podmínky poskytování služby a poté je uzavřena Smlouva o poskytování dané služby. Sociální pracovníce poskytuje pomoc obyvatelům při řešení jejich problémových situací, při vyjednávání s úřady apod. Vzhledem k tomu, že došlo k navýšení administrativních úkonů na sociálním úseku, byl na základě toho také navýšen úvazek sociální pracovníce. Sociální službu poskytujeme podle zpracovaných metodik a snažíme se ji přizpůsobit přáním a potřebám jednotlivých klientů.

Pomoc klientům při zvládnutí péče o jejich osobu včetně osobní hygieny zajišťují v našem zařízení pracovníci v přímé péči, které se účastní individuálního plánování s klientem, podporují soběstačnost jednotlivých klientů a snaží se o vytváření co nejpříznivějších podmínek blízkým domácím prostředí. Všechny pracovníce absolvují ročně 24 hodin povinného vzdělávání a také mají možnost zúčastnit se supervize, která se koná pravidelně v našem zařízení pod vedením zkušené supervizorky. Obsazení personálu ve službách bylo v roce 2011 dostačující, v případě dlouhodobějších nemocí jsme využívali pomoc pracovníků zaměstnaných na Dohodu o provedení práce.

O příjemné a smysluplné využití volného času našich obyvatel se starají pracovníci pro volnočasové aktivity - terapeutky. Pravidelně 2x v týdnu probíhá skupinové cvičení pro seniory, u ležících klientů provádějí pracovníci individuální cvičení na pokojích klientů. Z dalších činností lze připomenout cvičení zaměřená na trénování paměti, pečení, hraní společenských her. V rámci akcí Krajské knihovny v Havlíčkově Brodě jsme se zapojili do vzdělávání seniorů, které pod vedením paní Lipenské patří k velmi oblíbeným.

V našem zařízení také probíhají pravidelné bohoslužby různých církví, kněz se dostaví i individuálně na přání klienta. Pro naše klienty také zajišťujeme návštěvy úřadů a knihovny, pravidelně do Domova docházejí pedikérka, holič a kadeřnice.



melounová párty



masopustní rej



narozeninové setkání

K velmi oblíbeným aktivitám u našich klientů patří pořádání zmrzlinové a melounové párty na terasách našeho zařízení, masopustní rej, vánoční posezení, narozeninová setkání ředitelky a klientů.



Naše zařízení spolupracuje s Dobrovolnickým centrem v regionu Havlíčkův Brod a Chotěboř. Dobrovolníci docházejí do zařízení a pomáhají klientům trávit jejich volný čas. V říjnu 2011 jsme uspořádali společné posezení klientů a dobrovolníků, součástí posezení nebylo jen výborné občerstvení, ale také předání malých dáreků našim dobrovolníkům jako poděkování za jejich záslužnou práci.

V roce 2011 jsme se s našimi klienty zúčastnili řady akcí. Mezi velmi oblíbený patří např. Květinový bál v Třešti, navštívili jsme Jihlavskou zoologickou zahradu, přivítali jsme pracovníky Policie s ukázkou výcviku psů.



Květinový bál v Třešti



ZOO Jihlava



ukázka výcviku psů

K dalším významným akcím ložského roku určitě patří vzájemné setkání klientů Domova důchodců Ždírec s našimi klienty v rámci sportovních dnů. V srpnu pozvali klienti ždíreckého domova naše obyvatele na sportovní den, který se konal za velmi krásného letního počasí. V rámci týdne sociálních služeb se v našem zařízení konal Turnaj v Šoupandě - sportovní odpoledne klientů a personálu Domova pro seniory U Panských a Domova důchodců Ždírec, které bylo zakončeno opékáním buřtů a vypuštěním balonů štěstí. V rámci týdne sociálních služeb jsme dále pro klienty připravili „Povídání o Francii“-prezentace ze služební cesty z Francie a Muzikoterpie - povídání o pozitivním vlivu hudby na lidský organismus.



Sportovní den v DD Ždírec



Turnaj v Šoupaně



Opékání buřtů

Na sociálním úseku probíhají pravidelná setkávání sociální pracovníce s personálem za účelem prohlubování znalostí standardů kvality sociálních služeb a jejich uplatňování v praxi. Stejně jako ostatní zaměstnanci Domova pro seniory U Panských se i na sociálním úseku snažíme klientům vytvářet podmínky co nejvíce podobné domácímu prostředí.

Jitka Piskačová
sociální pracovníce domova

Zdravotní úsek U Panských

Na oddělení U Panských v Havlíčkově Brodě pečuje o 43 klientů 5 zdravotních sester v třísměnném provozu a 1 vrchní sestra na jednosměnný provoz.

Zdravotní sestry mají za úkol péči o klienty po stránce zdravotní a ošetrovatelské, což znamená vykonávání odborných výkonů, sledování aktuálního zdravotního stavu klientů, spolupráce s lékaři praktickými nebo odbornými. Praktický lékař je přítomen 1x za týden. Vyšetření nebo konzultace u odborných lékařů se řeší návštěvou klienta přímo v ordinaci lékaře. S ohledem na fyzickou náročnost pro naše klienty jsme oslovili několik odborných lékařů a v současné době jezdí několik z nich přímo do budovy U Panských. Jmenovitě jde o návštěvy neurologa, psychiatra a kožního lékaře.

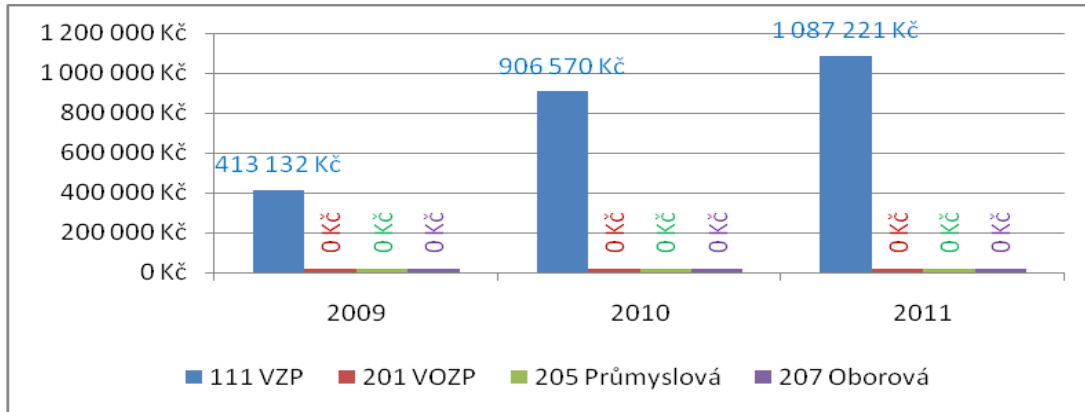
S ohledem na zvýšení bezpečnostních opatření byly v roce 2011 z rozpočtu organizace nakoupeny evakuační plachty do lůžek imobilních klientů. S jejich pomocí by bylo možno rychleji evakuovat imobilní klienty v případě potřeby z místa ohrožení.

Další velice důležitou povinností sester je účtování zdravotních výkonů pojišťovně. Z níže uvedené tabulky a grafu vyplývá postupné zvyšování účtovaných zdravotních výkonů.

Tabulka č. 1: Vývoj plateb pojišťoven v letech 2009, 2010 a 2011

Zdravotní pojišťovna	2009	2010	2011
111 VZP	413 132 Kč	906 570 Kč	1 087 221 Kč
201 VOZP	0 Kč	0 Kč	0 Kč
205 Průmyslová	0 Kč	0 Kč	0 Kč
207 Oborová	0 Kč	0 Kč	0 Kč

Graf č. 1: Vývoj plateb pojišťoven v letech 2009, 2010 a 2011



Na jednoho klienta se v roce 2011 účtovalo průměrně 2.107 Kč měsíčně.

Zpracovala:

Eva Stehnová
vrchní sestra

Dobrovolnická služba v zařízení

Domov pro seniory v Havlíčkově Brodě dlouhodobě spolupracuje s **Dobrovolnickým centrem** v regionu Havlíčkův Brod a Chotěboř. V rámci této spolupráce dochází do našeho domova v současnosti 5 dobrovolníků, několik jich u nás „pracuje“ již mnoho let a někteří z nich získali i cenu Křesadlo (cena pro obyčejné lidi, kteří dělají neobyčejné věci).

V roce 2011 jsme navázali spolupráci s další organizací **FARG - záchraná, o.s.**, v rámci této spolupráce docházejí nyní dvě dobrovolnice do domova se zvláštním režimem v Břevnici.

Dobrovolnická služba je v naší organizaci již mnoho let dobře zavedena a my se snažíme našim dobrovolníkům alespoň jednou ročně poděkovat tím, že pro ně uspořádáme posezení se zákusky a předáme jim dárky od našich klientů.



Od roku 2007 spolupracuje naše zařízení s **Německým Červeným Křížem**. Na základě této spolupráce pracují v našem zařízení dobrovolníci z Německa. Od září letošního roku u nás pracuje dobrovolnice Marcella Reissmann (na snímku při masopustním veselí). Pomáhá pečovatelnkám při zajišťování péče o naše klienty, spolupracuje s terapeutkami při přípravě činností pro obyvatele zařízení a protože je vynikající hudebnice, vede u nás pěvecký kroužek.

Spolupráce s Německým Červeným Křížem se stále zlepšuje a rádi v ní budeme pokračovat.

Zpracovaly:

Hana Hlaváčková, Jitka Piskačová, Marcela Kubátová

Hodnocení roku 2011 a perspektivy v roce 2012

V roce 2011 proběhly v organizaci kontroly Krajské hygienické stanice a Odboru kontroly KrÚ Kraje Vysočina, zjištěné závady byly odstraněny.

Také jsme řešili celkem 3 stížnosti, zčásti byly oprávněné a v rámci jejich řešení byla zjednána náprava.

Rok 2011 lze podle mého názoru hodnotit jako běžný úspěšný rok; rozvoj organizace a zlepšování služeb odpovídalo současným finančním prostředkům organizace.

A co plánujeme v roce 2012? V dubnu proběhne v Domově se zvláštním režimem audit, který nám ukáže, zda dostatečným způsobem naplňujeme standardy kvality sociálních služeb, zjistíme, kde máme rezervy a jak se co nejlépe připravit na nadcházející inspekce.

Ve spolupráci s Krajem Vysočina se budeme připravovat na převzetí nové budovy v areálu havlíčkobrodské nemocnice, ke kterému by mělo dojít na začátku roku 2013. Nová budova by měla přinést podstatné zvýšení kvality v poskytování našich služeb, neboť je nově zrekonstruovaná a již splňuje požadavky na poskytování služeb v souladu se standardy, umožňuje zachování soukromí klientů a její převzetí také umožní snížit počty lůžek ve stávajících objektech, což bude znamenat podstatný přínos pro kvalitu bydlení i v těchto zařízeních.

Ve spolupráci s městem Havlíčkův Brod se budeme podílet na přípravě střednědobého plánu rozvoje sociálních služeb pro období let 2013 - 2015 a zvažujeme v této souvislosti možnost zaměření i na terénní služby, které zatím neposkytujeme.

I v roce 2012 chceme poskytovat dobré sociální služby občanům, kteří naši podporu a pomoc potřebují.

Ing. Hana Hlaváčková
ředitelka organizace

V Havlíčkově Brodě, 28. 3. 2012